

SC販売統計調査報告 2024年5月

気温上昇による夏物商材の稼働、
インバウンド客の来館者増により前年を上回る
前年同月比伸長率 +3.9%

<全体概況>

- 5月度の既存SC売上高の前年同月比伸長率は、総合で+3.9%となった。
- 前年に比べて休日が1日少なかったものの、気温上昇による夏物商材の稼働、大都市を中心にインバウンド客の来館者増加により前年を上回った。
- 立地別にみると、中心地域は総合で+7.8%、周辺地域は+2.0%となった。なかでも中心地域・大都市がインバウンド客などの来館により好調だった。
- 業種別にみると、「ファッション」は気温上昇により半袖やサンダルなどの夏物商材が稼働した。「雑貨・化粧品」は、紫外線対策アイテムやレイングッズのほか、母の日のギフト商材が好調だった。「飲食」は国内外旅行者や近隣イベント参加客の来館が好調で売上げを牽引した。「サービス」は前年に比べて話題作が少なかったシネマが売上大幅減となり、来館者数に影響したSCもみられた。

[立地別]

- 中心地域・大都市は総合で前年同月比伸長率+11.1%となった。インバウンド客の来館が売上増につながったSCが多かった。旅行者やオフィスワーカーの来館が多い駅ビルや地下街、繁華街やターミナル駅周辺のSCがとくに好調だった。
- 中心地域・中都市は総合で前年同月比伸長率+1.8%となった。ゴールデンウィーク中に旅行者や帰省客の来館があったSCは好調だった一方、近隣客がレジャーなどで遠方に流れて来館者数が減り、苦戦したというSCもみられた。
- 周辺地域は総合で前年同月比伸長率+2.0%となった。レジャー需要にも対応する広域商圏の大型SCや、館のポイント施策などがあったSCが好調だった。

[地域別]

- 東北は総合で前年同月比伸長率▲1.9%、四国は総合で前年同月比伸長率▲4.5%となった。前年同月は旅行支援が実施されており、その反動により伸び悩んだSCが多かった。また、前年同月に比べて休日日数が1日少なかったことも影響した。
- 関東は総合で前年同月比伸長率+5.4%となった。気温上昇やゴールデンウィークの外出需要により、夏物衣料が稼働した。母の日のギフト需要で、雑貨も好調だった。地下街や駅ビル、観光地のSCではインバウンド客が多くみられた。
- 近畿は総合で前年同月比伸長率+4.4%となった。駅ビルや地下街、繁華街立地のSCが好調だった。大型店の感謝祭と館のポイント施策で相乗効果を狙い、売上げにつなげたSCも好調だった。一方、雨天が多く寒暖差があったことで夏物衣料が不調だったSCもみられた。
- 九州・沖縄は総合で前年同月比伸長率+3.2%となった。急激な気温上昇による夏物衣料の稼働や、インバウンド客の来館が売上増につながった。

[業種別]

- 「ファッション」は、気温上昇により半袖や軽羽織、サンダルなどの夏物商材が稼働した。一方で、雨天が多く寒暖差が激しかった地域では、夏物衣料が苦戦したとの声がきかれた。
- 「雑貨・化粧品」は、サングラスや日傘などの紫外線対策アイテム、レイングッズ、母の日需要のギフト商材などが好調だった。
- 「飲食」は、国内外旅行者や近隣イベント参加客の来館が好調で売上げを牽引した。
- 「サービス」は、シネマが前年に比べて話題作が少なかったことで売上大幅減となり、来館者数や館内の回遊に影響したというSCもみられた。

【参考】 ・2024年5月の土・日・祝日の合計10日（前年同月比▲1日）
・調査サンプル数：501SC

表-1 立地別・構成別 売上高伸長率

立地	SC数	総合	テナント	キーテナント	
総合	501	3.9	4.1	3.1	
地中 域心	大都市	60	11.1	9.5	18.0
	中都市	72	1.8	2.2	▲ 0.8
	小計	132	7.8	6.8	13.1
周辺地域	369	2.0	2.7	0.0	

(注)

■立地

中心地域: 人口15万人以上の各都市(東京23区を含む都市)で、
商業機能が集積した中心市街地
周辺地域: 上記以外の地域

■都市規模

大都市: 札幌・仙台・さいたま・千葉・東京区部・横浜・川崎・名古屋・
京都・大阪・神戸・広島・北九州・福岡の各市
中都市: 上記都市を除く人口15万人以上の都市

表-2 立地別・地域別 売上高伸長率

立地(SC数)	地域										
	総合	北海道	東北	関東	中部	北陸	近畿	中国	四国	九州・ 沖縄	
総合	501	3.9	0.8	▲ 1.9	5.4	2.9	0.7	4.4	0.7	▲ 4.5	3.2
中心地域	132	7.8	1.3	▲ 0.6	9.1	4.3	3.0	9.7	2.4	▲ 5.6	5.0
周辺地域	369	2.0	0.7	▲ 2.4	2.9	2.5	▲ 0.2	2.2	0.2	▲ 4.4	2.7
(SC数)	501	46	26	201	57	28	84	25	11	23	

(注) ■地域

北海道: 北海道
 東北: 青森県・岩手県・宮城県・秋田県・山形県・福島県
 関東: 茨城県・栃木県・群馬県・埼玉県・千葉県・東京都・神奈川県・山梨県
 北陸: 新潟県・富山県・石川県・福井県
 中部: 長野県・岐阜県・静岡県・愛知県・三重県
 近畿: 滋賀県・京都府・大阪府・兵庫県・奈良県・和歌山県
 中国: 鳥取県・島根県・岡山県・広島県・山口県
 四国: 徳島県・香川県・愛媛県・高知県
 九州・沖縄: 福岡県・佐賀県・長崎県・熊本県・大分県・宮崎県・鹿児島県・沖縄県

表-3 都市規模別・地域別 売上高伸長率

都市	SC数	総合	テナント	キーテナント	
総合	501	3.9	4.1	3.1	
大 都 市	札幌市	18	2.5	2.5	2.5
	仙台市	5	▲ 0.6	▲ 0.6	-
	さいたま市	6	▲ 0.3	0.8	*
	千葉市	6	5.2	5.2	-
	東京区部	54	12.6	10.9	16.4
	横浜市	21	4.9	6.1	▲ 3.9
	川崎市	9	2.0	2.0	*
	名古屋市	12	4.1	5.8	▲ 1.9
	京都市	7	0.8	2.7	▲ 3.4
	大阪市	17	10.5	11.5	1.0
	神戸市	17	7.7	9.1	▲ 1.1
	広島市	5	8.8	8.9	*
	北九州市	0	-	-	-
	福岡市	9	5.0	6.2	*
小計	186	7.5	7.4	8.2	
そ の 他 の 地 域	北海道	28	▲ 1.0	▲ 1.0	▲ 1.1
	東北	21	▲ 2.5	▲ 2.5	▲ 2.5
	関東	105	1.4	1.7	0.1
	中部	45	2.5	3.6	▲ 3.8
	北陸	28	0.7	▲ 0.3	2.9
	近畿	43	1.1	1.5	▲ 0.1
	中国	20	▲ 0.8	▲ 0.3	▲ 2.4
	四国	11	▲ 4.5	▲ 5.9	▲ 2.3
	九州・沖縄	14	1.7	2.7	▲ 1.0
小計	315	0.9	1.4	▲ 0.7	

※「その他の地域」には、大都市は含まない。

*: サンプルが少数のため個別の値は公開していない。

表-4 キーテナント業態別 売上高伸長率

キー業態	SC数	総合	
総合	501	3.9	
核なし	263	5.2	
1 核	Dpt	13	10.0
	GMS	137	▲ 0.7
	SM	41	5.0
	専門店	9	3.4
	生協	5	▲ 4.1
	小計	207	2.4
2核	23	1.5	
3核以上	8	3.0	

表-5 立地別SC・テナント・キーテナント効率

立地(SC数)	売上高・店舗面積		売上高		店舗面積		1SC当り売上高 (千円)	坪効率 (千円)	1SC当り 平均面積 (㎡)
			(千円)	前年比 伸長率	(実効㎡)	前年比 伸長率			
SC 総合	総合	501	600,421,560	3.9	10,979,615	0.0	1,198,446	180	21,915
	中心地域	132	199,828,280	7.8	2,238,202	0.2	1,513,851	295	16,956
	大都市	60	132,870,689	11.1	1,127,162	▲ 0.2	2,214,511	389	18,786
	中都市	72	66,957,591	1.8	1,111,040	0.6	929,967	199	15,431
	周辺地域	369	400,593,280	2.0	8,741,413	0.0	1,085,619	151	23,689
テナント	総合	501	471,236,500	4.1	8,037,053	0.1	940,592	193	16,042
	中心地域	132	166,412,421	6.8	1,919,816	0.2	1,260,700	286	14,544
	大都市	60	107,235,784	9.5	952,594	▲ 0.2	1,787,263	371	15,877
	中都市	72	59,176,637	2.2	967,222	0.7	821,898	202	13,434
	周辺地域	369	304,824,079	2.7	6,117,237	0.0	826,082	164	16,578
キー テナント	総合	238	129,185,060	3.1	2,942,562	0.0	542,794	145	12,364
	中心地域	22	33,415,859	13.1	318,386	0.0	1,518,903	346	14,472
	大都市	6	25,634,905	18.0	174,568	0.0	4,272,484	485	29,095
	中都市	16	7,780,954	▲ 0.8	143,818	0.0	486,310	179	8,989
	周辺地域	216	95,769,201	0.0	2,624,176	0.0	443,376	120	12,149

注:売上高(総合)は、調査対象501SCの合計値です。

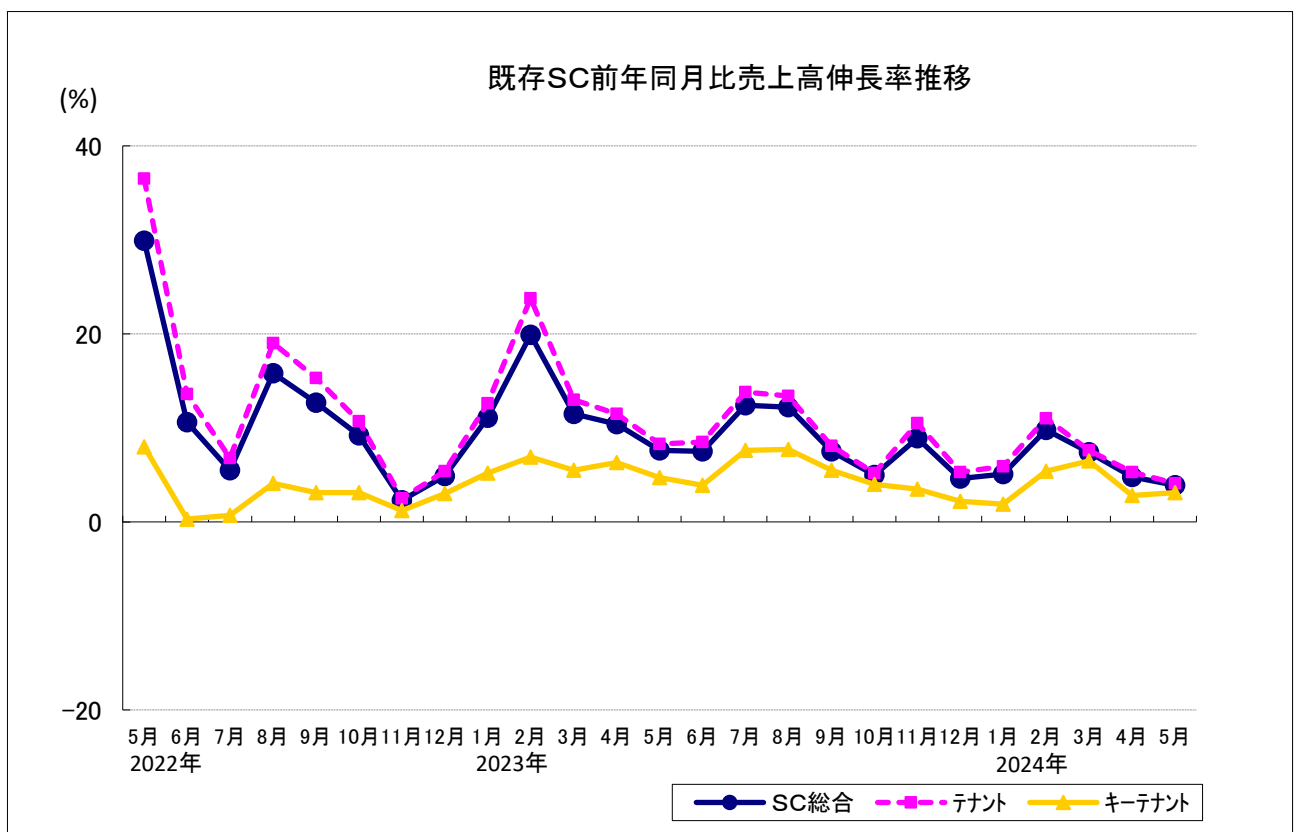


表-6 SC・百貨店・チェーンストア 既存売上高伸長率

		S		C		百貨店	チェーンストア
		SC総合	テナント	キーテナント	キーテナント		
年別	00年	▲3.4	▲3.1	▲3.7	▲2.2	▲5.1	
	01年	▲2.2	▲1.4	▲3.3	▲0.4	▲5.2	
	02年	▲2.1	▲2.1	▲2.1	▲2.3	▲2.1	
	03年	▲1.6	▲0.8	▲2.4	▲2.8	▲3.2	
	04年	▲1.7	▲0.9	▲2.9	▲2.8	▲3.5	
	05年	0.3	1.5	▲1.9	▲0.2	▲2.6	
	06年	0.3	0.9	▲0.7	▲0.7	▲2.7	
	07年	0.0	0.3	▲0.6	▲0.5	▲1.4	
	08年	▲1.5	▲1.1	▲2.3	▲4.3	▲0.7	
	09年	▲6.8	▲6.5	▲7.4	▲10.1	▲4.3	
	10年	▲2.0	▲1.7	▲2.8	▲3.1	▲2.6	
	11年	▲1.3	▲1.1	▲1.5	▲2.0	▲0.8	
	12年	0.5	1.5	▲1.6	0.3	▲1.9	
	13年	▲0.5	▲0.1	▲1.3	1.6	▲0.7	
	14年	0.1	0.5	▲0.9	0.3	▲0.6	
	15年	0.0	0.3	▲0.6	▲0.2	▲0.7	
	16年	▲1.1	▲0.9	▲1.4	▲2.9	▲0.4	
	17年	0.6	1.0	▲0.9	0.1	▲0.9	
	18年	0.6	1.0	▲1.0	▲0.8	▲0.2	
	19年	0.4	0.8	▲1.5	▲1.4	▲1.8	
	20年	▲22.3	▲24.8	▲12.1	▲25.7	0.9	
	21年	3.1	3.7	1.1	5.8	2.3	
	22年	8.6	10.3	2.1	13.1	1.9	
	23年	9.6	10.7	5.5	9.2	2.4	
2020上半期	(1～6月)	▲30.3	▲33.8	▲16.0	▲33.9	0.4	
2020下半期	(7～12月)	▲14.6	▲16.2	▲8.2	▲17.9	1.3	
2021上半期	(1～6月)	9.1	10.7	3.6	10.3	1.9	
2021下半期	(7～12月)	▲1.8	▲2.0	▲1.3	2.4	2.6	
2022上半期	(1～6月)	9.6	11.6	2.4	15.8	2.3	
2022下半期	(7～12月)	8.1	9.6	2.3	10.9	1.5	
2023上半期	(1～6月)	11.1	12.4	6.0	10.8	1.4	
2023下半期	(7～12月)	8.2	9.2	4.9	7.8	3.3	
2020四半期別	(1～3月)	▲11.7	▲12.9	▲7.1	▲16.8	0.8	
	(4～6月)	▲48.8	▲54.7	▲24.7	▲51.7	0.1	
	(7～9月)	▲19.5	▲21.1	▲13.0	▲25.6	0.4	
	(10～12月)	▲9.9	▲11.4	▲3.6	▲10.8	2.2	
2021四半期別	(1～3月)	▲10.3	▲11.5	▲5.4	▲8.9	0.2	
	(4～6月)	42.7	53.5	14.9	44.9	3.5	
	(7～9月)	▲6.4	▲7.3	▲3.3	▲3.4	2.5	
2022四半期別	(10～12月)	2.2	2.6	0.5	6.9	2.6	
	(1～3月)	3.0	3.7	0.6	6.4	3.9	
	(4～6月)	17.2	21.0	3.9	26.3	0.7	
2023四半期別	(7～9月)	11.4	13.9	2.2	17.6	1.2	
	(10～12月)	5.5	6.3	2.3	6.2	1.8	
	(1～3月)	13.2	15.4	4.7	14.6	0.3	
2024四半期別	(4～6月)	8.5	9.5	5.0	7.3	2.6	
	(7～9月)	10.7	11.8	7.0	9.8	3.9	
	(10～12月)	6.0	6.8	3.1	6.2	2.8	
2024四半期別	(1～3月)	7.0	7.7	4.9	10.2	5.2	
出典		日本ショッピングセンター協会			百貨店協会	チェーンストア協会	

		S		C		百貨店	チェーンストア
		SC総合	テナント	キーテナント	キーテナント		
2019 月別	1月	▲0.6	▲0.3	▲2.1	▲2.9	▲3.4	
	2月	0.9	1.5	▲1.7	0.4	▲2.5	
	3月	2.2	2.7	▲0.3	0.1	0.5	
	4月	0.2	0.7	▲2.0	▲1.1	▲1.0	
	5月	2.6	3.0	0.8	▲0.8	▲0.7	
	6月	2.4	3.2	▲0.5	▲0.9	▲0.7	
	7月	▲3.1	▲2.4	▲6.2	▲2.9	▲7.1	
	8月	2.4	2.8	0.8	2.3	▲0.3	
	9月	8.3	7.7	10.8	23.1	2.8	
	10月	▲8.3	▲7.7	▲10.8	▲17.5	▲4.1	
	11月	▲1.6	▲1.4	▲2.4	▲6.0	▲1.4	
	12月	▲3.6	▲3.3	▲4.9	▲5.0	▲3.3	
2020 月別	1月	▲1.3	▲1.0	▲2.6	▲3.1	▲2.0	
	2月	▲3.3	▲3.8	▲1.4	▲12.2	4.1	
	3月	▲28.0	▲30.7	▲16.3	▲33.4	0.8	
	4月	▲68.8	▲76.2	▲37.2	▲72.8	▲4.5	
	5月	▲61.4	▲69.1	▲28.2	▲65.6	1.3	
	6月	▲15.0	▲17.1	▲7.0	▲19.1	3.4	
	7月	▲17.6	▲19.9	▲8.5	▲20.3	2.6	
	8月	▲18.8	▲21.1	▲9.0	▲22.0	3.3	
	9月	▲21.6	▲21.9	▲20.4	▲33.6	▲4.6	
	10月	▲2.4	▲3.5	2.3	▲1.7	2.8	
	11月	▲11.3	▲12.5	▲6.7	▲14.3	1.2	
	12月	▲14.4	▲16.6	▲5.8	▲13.7	2.7	
2021 月別	1月	▲25.2	▲28.0	▲13.1	▲29.7	1.2	
	2月	▲13.4	▲14.8	▲8.5	▲10.7	▲2.1	
	3月	12.5	14.3	5.7	21.8	1.3	
	4月	141.2	202.4	39.2	167.0	6.0	
	5月	70.1	100.5	12.9	65.2	2.9	
	6月	▲9.1	▲10.4	▲4.5	▲1.6	1.7	
	7月	1.1	1.2	0.7	4.2	4.6	
	8月	▲11.6	▲12.8	▲7.3	▲11.7	▲0.1	
	9月	▲9.0	▲10.5	▲3.0	▲4.3	3.2	
	10月	▲1.4	▲1.8	0.5	2.9	3.7	
	11月	1.3	1.5	0.5	8.1	2.8	
	12月	6.0	7.3	1.2	8.8	1.7	
2022 月別	1月	11.0	12.7	4.7	15.6	4.0	
	2月	▲4.4	▲4.9	▲2.4	▲0.7	6.1	
	3月	2.3	2.4	1.5	4.6	1.9	
	4月	12.6	15.1	3.3	19.0	2.1	
	5月	29.9	36.5	8.0	57.8	6.0	
	6月	10.6	13.6	0.3	11.7	▲1.0	
	7月	5.5	6.8	0.7	9.6	1.8	
	8月	15.8	19.0	4.1	26.1	0.6	
	9月	12.7	15.3	3.1	20.2	1.1	
	10月	9.2	10.7	3.1	11.4	1.6	
	11月	2.3	2.5	1.2	4.5	0.8	
	12月	4.9	5.4	3.0	4.0	2.7	
2023 月別	1月	11.1	12.6	5.2	15.1	1.3	
	2月	19.9	23.8	6.9	20.4	▲2.0	
	3月	11.5	13.0	5.5	9.8	1.5	
	4月	10.4	11.5	6.3	8.6	3.4	
	5月	7.6	8.3	4.7	6.3	2.2	
	6月	7.5	8.5	3.9	7.0	2.1	
	7月	12.4	13.8	7.6	8.6	4.9	
	8月	12.2	13.4	7.7	11.8	3.4	
	9月	7.5	8.1	5.5	9.2	2.8	
	10月	5.0	5.2	4.0	6.1	3.3	
	11月	8.9	10.5	3.5	7.4	3.7	
	12月	4.6	5.3	2.2	5.4	1.7	
2024 月別	1月	5.1	5.9	1.9	7.1	1.9	
	2月	9.8	11.0	5.4	14.0	5.5	
	3月	7.4	7.6	6.5	9.9	9.3	
	4月	4.8	5.3	2.8	8.9	0.4	
	5月	3.9	4.1	3.1	14.4		
出典		日本ショッピングセンター協会			百貨店協会	チェーンストア協会	